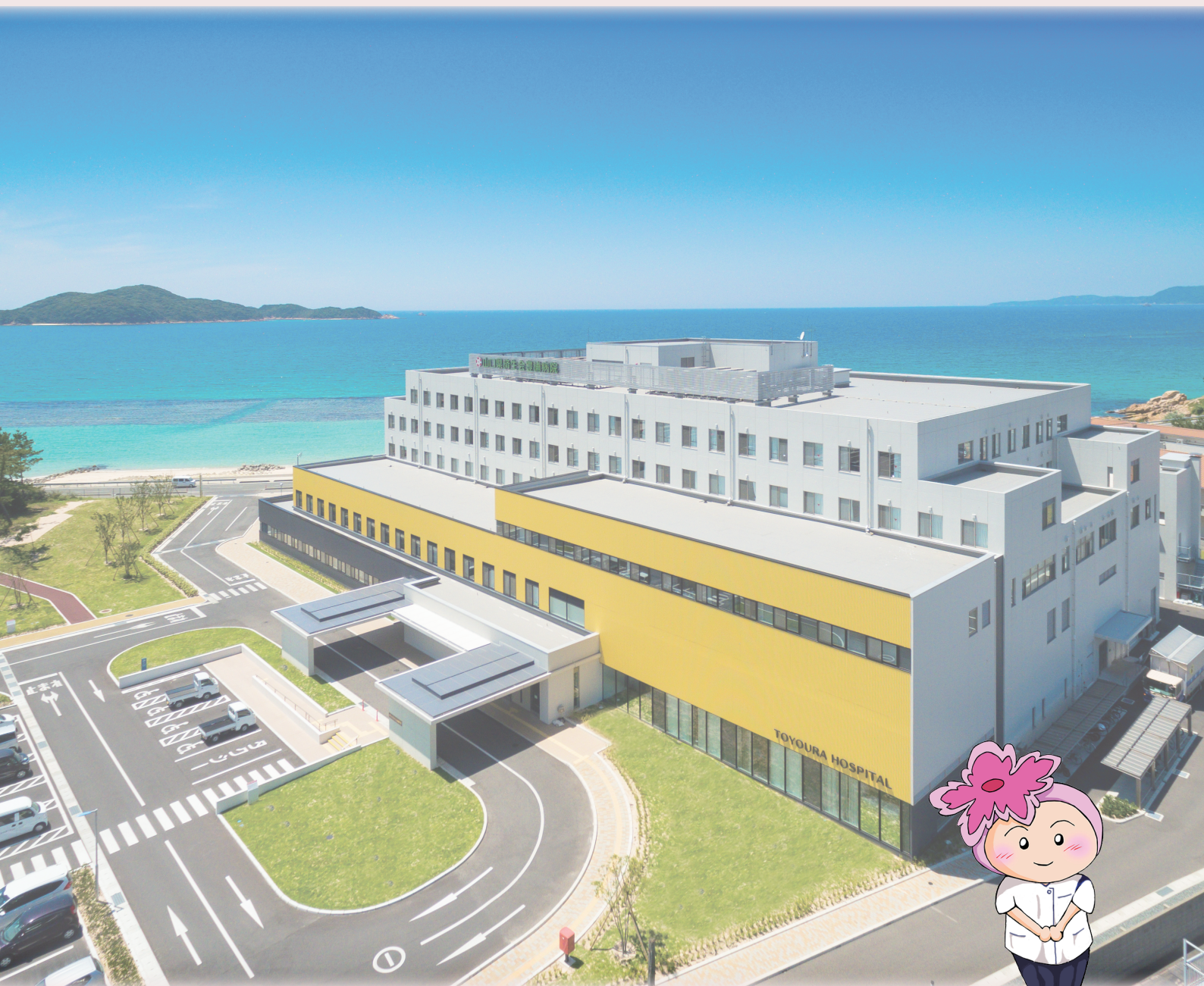




# 看護職員募集案内

NURSE RECRUITMENT GUIDE



当院イメージキャラクター  
なこちゃん



社会福祉法人 恩賜財団 済生会支部

山口県済生会豊浦病院 看護部

SAISEIKAI TOYOURA HOSPITAL NURSING DEPARTMENT



# 済生会とは

明治44年2月11日、明治天皇は、時の内閣総理大臣・桂太郎を召され、「恵まれない人々のために施薬救療事業を起こすように」とのお言葉「済生勅語」を発し、お手元金150万円を下賜されました。桂総理は、この御下賜金を基金として全国の官民から寄付金を募り、明治44年5月30日<sup>恩賜財団</sup>済生会を創立しました。初代総裁に伏見宮貞愛親王殿下を推戴し、会長には桂総理が就任しました。済生会は、医療に恵まれないすべての人々に手を差し伸べるという創立の精神のもと、各地で時代の要請に応える幅広い事業を展開しています。施設数も年々増加しており、無料低額診療事業をはじめ、人々が安心して生活できるよう医療、保健、福祉を連携させた細やかなサービスの提供を推進しています。



明治天皇



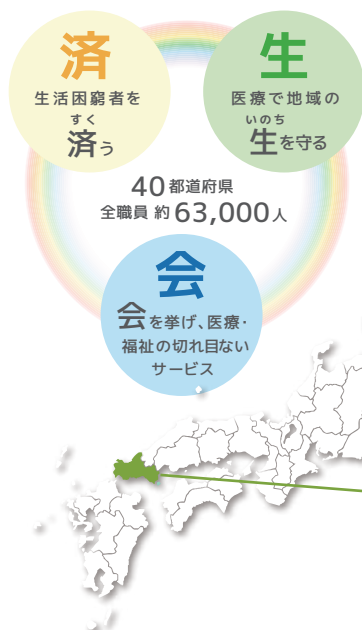
総裁 秋篠宮殿下



名誉総裁 高松宮宣仁親王妃喜久子殿下御書

## 済生会 3つの目標と活動

### 3つの目標



100年以上にわたる活動をふまえ、今、次の三つの目標を掲げ、日本最大の社会福祉法人として全職員約63,000人が40都道府県で医療・保健・福祉活動を展開しています。

病、老い、障害、境遇……悩むすべてのいのちの虹になりたい。  
済生会はそう願って、いのちに寄り添い続けます。

### 山口県の済生会病院



## なでしこ紋章の由来

初代総裁 伏見宮貞愛（ふしみのみやさだなる）親王殿下は、明治45年、済生会の事業の精神を、野に咲く撫子（なでしこ）に託して次のように歌をお詠みになりました。

霧にふす 末野の小草 いかにぞと  
あさ夕かかる わがこころかな

— 野の果てで、霧に打たれてしおれるナデシコのように生活に困窮し、  
社会の片隅で病んで伏している人はいないだろうかいつも気にかかってしかたがない —

この歌にちなんで、いつの世にもその趣旨を忘れないようにと、撫子の花葉に露をあしらったものを、大正1年以来、済生会の紋章としています。

### 済生会 なでしこ紋章





# 豊浦病院の概要

## 幅広い対応を行っている 地域密着型の公的病院

当院は山口県下関市 北部西端の海沿いにあります。病院の窓からは美しい空と海の景色が広がり、時間や季節の移り変わりを感じさせてくれます。

下関北部の地域では数少ない総合病院で、地域に根差した病院です。急性期医療を行う一般病棟から 亜急性期の地域包括ケア病棟、慢性期医療を行う療養病棟まで有する ケアミックス(混合病棟)で 様々な状態の患者様を受入れから退院までフォローしています。そのため、当院では幅広い看護や患者様の様々な支援を経験することができます。地域に貢献できていることを肌で感じることができ、看護師としてやりがいや喜びを感じられる病院です。



当院は 2018 年 7 月に全面建て替えを行いグランドオープンしました。

## 病院理念

1. 「救療済生」の精神に基づき、人々に愛をもって接します。
2. 患者様本位の良質な医療の提供を実践します。
3. 地域の医療・保健・福祉の礎となるよう努力します。
4. 医療を通じて、生き生きのびのびとした豊かなまちづくりに貢献します。

## 基本方針

- 一、患者様と一緒に考え、一緒に病と闘う、心のこもった納得のいく医療を心がけます。
- 一、明るい職場から生まれる、温かく思いやりに満ちた心で患者様に接します。
- 一、常に知識・技術向上のための研鑽を積み、質の高い医療を提供します。
- 一、地域社会のニーズに応え、住民の心身の健康増進に努めます。
- 一、健全な運営と療養環境の充実を図り、地域社会から信頼される病院を目指します。



診療科

内科、消化器内科、循環器内科、心療内科、神経内科、小児科、外科、整形外科、  
脳神経外科、皮膚科、泌尿器科、産婦人科、眼科、耳鼻咽喉科、リハビリテーション科  
麻酔科

病棟種別 病床数 275 床・ケアミックス型病院

病棟	病床数	病床種別	入院料	看護配置基準
5階東	43床	医療型療養	療養病棟入院料1	20：1
5階西	43床			
4階東	45床	地域包括ケア	地域包括ケア病棟入院料2	13：1
4階西	49床	( 休床中 2025年7月時点 )		
3階西	49床	地域包括ケア	地域包括ケア病棟入院料2	13：1
2階西	46床	急性期	急性期一般入院料4	10：1

看護提供体制：固定チームナースング

2交代制、一部3交代制有

日 勤	8:30 ~ 17:15 (休憩 60分)
<hr/>	
夜 勤	(2交代) 16:30 ~ 9:15 (休憩 120分)
	16:30 ~ 1:15 (休憩 60分)
	(3交代) 0:30 ~ 9:15 (休憩 60分)

一般 4 人 部 屋



スタッフステーション



様々なタイプの有料個室



デイルーム





## 勤務条件

待遇：新卒者初任給

	基本給	諸手当	合計
昼間4年制卒（大学卒）	212,800 円	60,852 円	273,652 円
昼間3年制卒	200,400 円	60,232 円	260,632 円
昼間2年制卒、夜間3年制卒	194,600 円	59,956 円	254,556 円

- ・ 諸 手 当    2交代夜勤4回の場合＋看護職員処遇改善手当等
- ・ その他手当    通勤手当、住宅手当、休日手当、時間外手当
- ・ 賞        与    年2回（7月・12月に支給） 前年度実績4.3ヶ月
- ・ 昇        給    年1回
- ・ 退 職 金    あり（5年以上勤務）
- ・ 奨学金制度    あり

## 福利厚生

福利厚生	健康保険、厚生年金保険、雇用保険、労災保険、退職共済制度、看護宿舎内保育所、慶弔制度、互助会、済生会グループ保険、扶養手当等
休日及び休暇	週休2日シフト制 年間120日 年末年始 6日 年次有給休暇（法定通り付与） 夏期休暇 5日（初年度3日） 特別休暇（慶弔） 産前産後休暇 育児休暇 子の看護休暇 介護休暇 等

## 寮



### 看護宿舎

1Kタイプ・2DKタイプ

キッチン・バス・トイレ・エアコン

9,200～12,200円 / 月

（光熱費別）

## クラブの紹介



テニス部



フットサル部



ソフトボール部



カッター部

## 保育園

敷地内に保育園を完備（新設）



ランニング部



ピンポン部

など



## 看護部長 あいさつ



看護部長  
認定看護管理者

岩本なお子

山口県済生会豊浦病院は、下関市の北西、豊浦町小串に位置し、人口約3万人の自然豊かな療養環境のもと、診療圏唯一の出産から看取りまでの医療を提供するケアミックス型の総合病院です。私たちは、済生会の使命である「施薬救療」の精神に基づき、その人らしく生きられる「心と命のケア」を実践するよう努めています。

看護部の理念は「1.安全・安楽・満足のいく看護を提供します。2.しっかりと向かい合い、その人らしさを尊重した看護を実践します。3.療養環境を整え、笑顔で明るくはつらつと行動します。」です。

専門職として多様なキャリア開発を実現し、豊かな人間性を備えた優しく温かい看護実践と教育を目指しています。

看護職の人材育成は、JNA クリニカルラダーに沿って全力でサポートしています。新人看護職員研修事業にも積極的に取り組み、地域の皆様に安全な医療を提供し、健康へ貢献するための看護実践能力の育成に努めています。ケアミックス型の医療を担うことから、急性期から慢性期さらに地域を見据えた在宅看護について広い範囲の看護実践能力を備えることができます。また、認知症看護や感染管理などの専門性を深めたスペシャリストコースや看護管理能力を習得して実践するマネジメントコースを設けて、クリニカルラダーやマネジメントラダーを活用し、自律して学ぶことをサポートしています。

これからも、いきいきと働きやすい職場づくりを目指して、明るく元気で豊かな人間性を育み、すべての職員と地域のケアサポーターが一丸となって地域医療に貢献いたします。

## 看護理念

1. 安全・安楽・満足のいく看護を提供いたします。
- 2.しっかりと向かい合い、その人らしさを尊重した看護を実践します。
- 3.療養環境を整え、笑顔で明るくはつらつと行動します。

## 教育目標

1. 医療チームの一員であることを自覚した行動がとれる看護師を育成する。
2. 責任と誠意ある看護を提供する看護師を育成する。
3. 自律した看護師を育成する。
4. 新しい看護を創造できる看護師を育成する。

## 教育理念

看護部の理念に基づき、地域の人々のニーズを満たす質の高いサービスを提供できる看護部を教育すると共に、主体的にキャリア開発することができるように教育・支援を実施する。



看護部の人材育成・教育

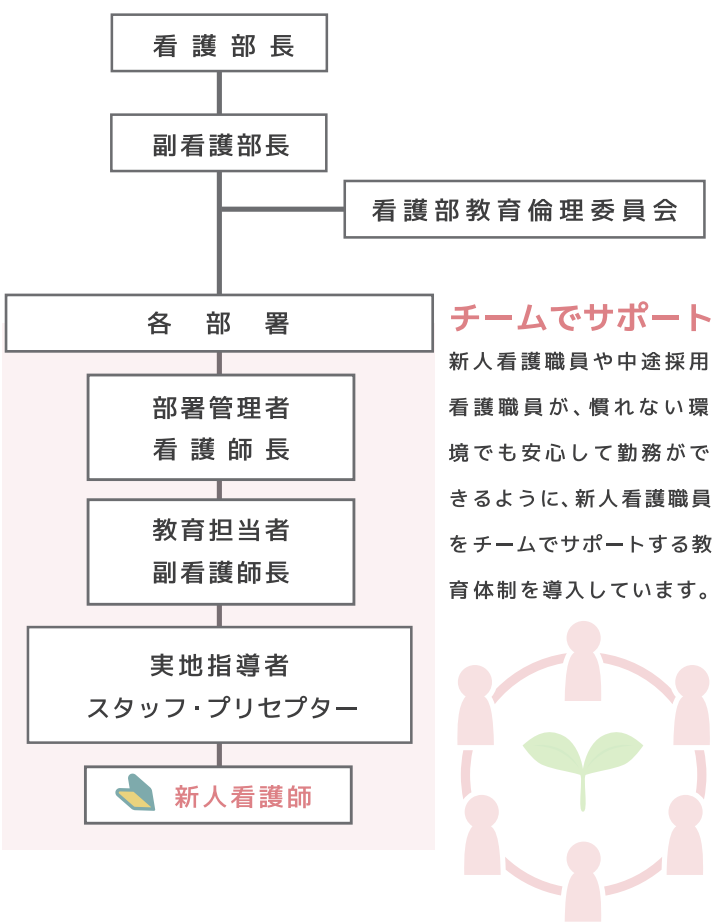
成長をしっかりサポートする体制

看護職員一人ひとりのキャリア開発を支援するために、院内・院外での教育を企画し、充実した現任教育を行っています。新人看護職員は集合教育でオリエンテーションを受けた後に、約1か月間集中して基本的看護技術研修を受けます。臨床現場ではプリセプターシップをとりながら屋根瓦方式の教育体制で、「チームでの教育」を目指しています。

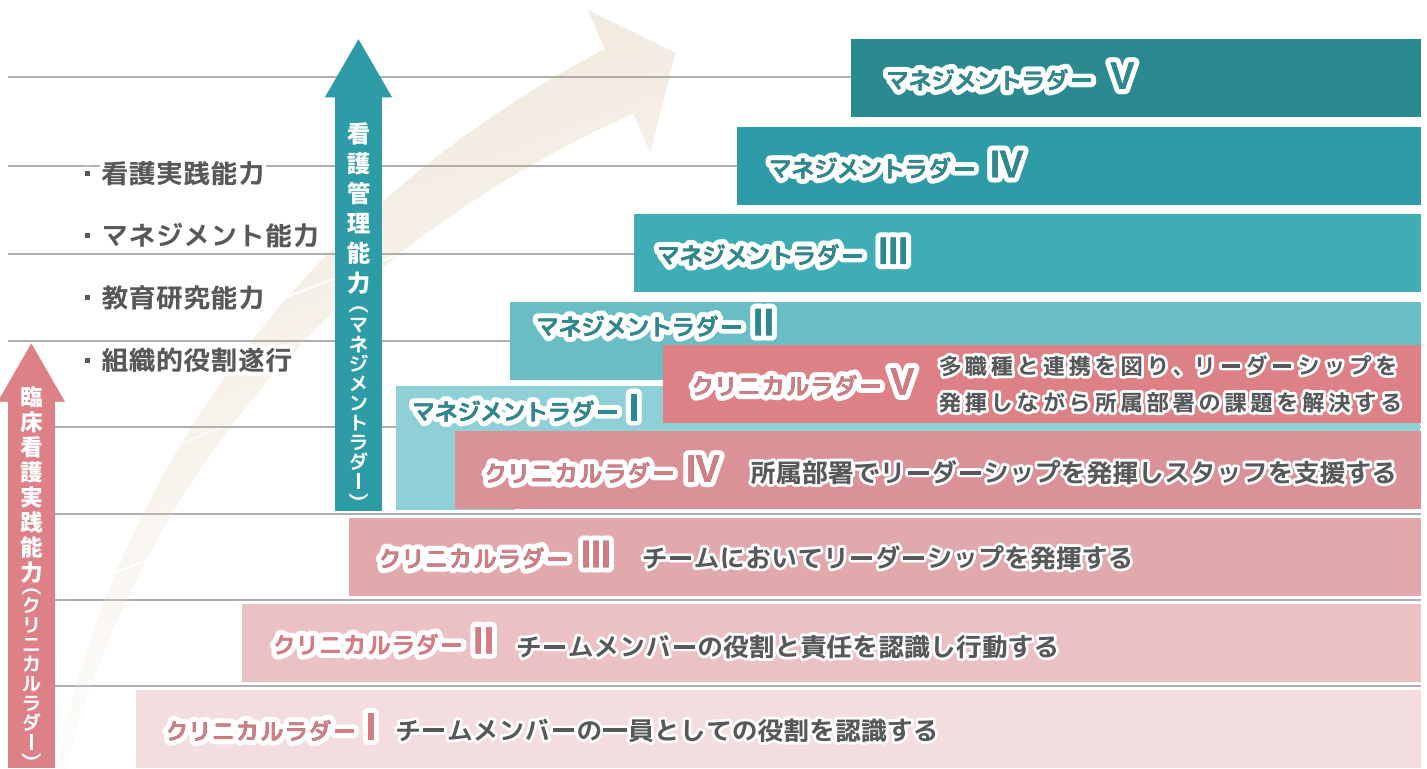
また、当院ではクリニカルラダーを導入し、多様なプログラムを企画し、キャリア開発の支援を行っています。

※ 研修年間スケジュール P 7～ 8  
初年度研修内容紹介 P 9～10

教育体制組織図



クリニカルラダー・マネジメントラダー概念図



# 看護部教育システム [年間スケジュール]

## 1 年目

### 基礎講座

新人看護職員

現任教育

レベル I



4月

入職時  
オリエン  
テーション

基本的  
看護技術研修  
(約1か月間)

5月

基本的  
看護技術研修  
[救命救急処置等]

夜勤  
導入前研修

6月

3か月目  
フォローアップ  
研修



7月

接遇研修 I



8月

メンタル  
サポート



9月

リフレッシュ  
研修

6か月目  
フォローアップ  
研修



一歩ずつでいいからね！  
一緒に歩いていきましょう！

基本的看護技術研修は約1か月間あります  
個人の理解度に応じて丁寧に教えます

入職6か月経ったときに  
同期仲間とリフレッシュする  
研修を設けています

医師やコメディカルも看護研修に協力します



薬剤部



リハビリテーション科



放射線科



検査科

手を取り合っ  
ていきましょう！



医師

## 2 年目以降

4月

5月

### 実践講座

レベル I ~ V

認知症ケア研修

人事交流研修 (PFMセンター、

健康出前講座等への参画

看護管理者研修

課題別研修

認定看護師、特定行為看護師

看護研究

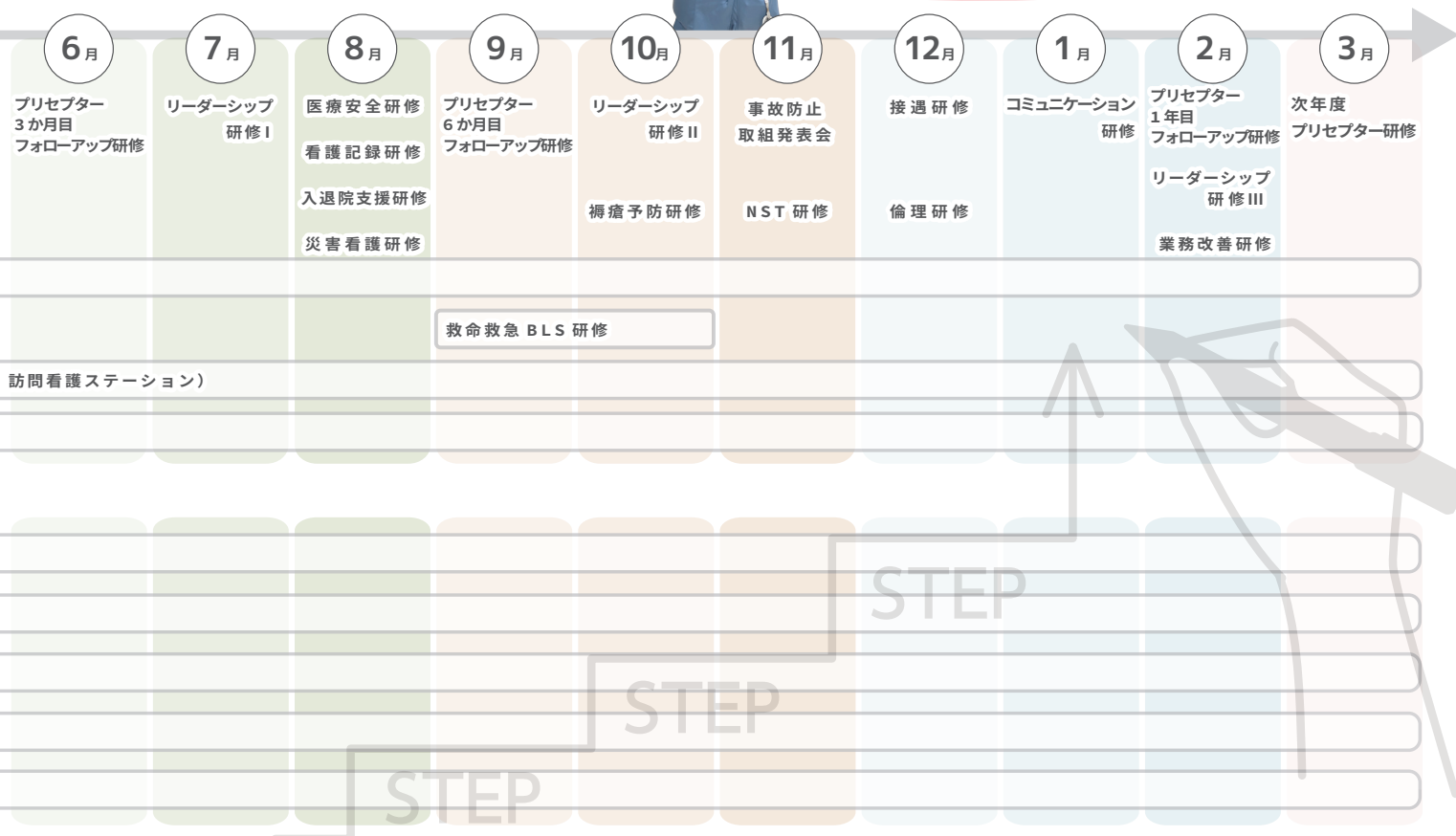
その他

### 能力開発 コース





## 2年目以降の主な研修



April  
**4月**

## 基本的看護技術研修



じっくりじっくり・・・  
焦らなくていいよ。  
ゆっくり成長していこう。

入職後、約1か月間は厚生労働省の定める研修項目に沿って、基本的看護技術の研修を行います。

看護職員の個別に応じた指導に配慮し、講義や演習を繰り返しながら習得します。



看護技術を着実に習得できるよう、個人のペースに合わせた指導を大切にしています。

May  
**5月**

## 救命救急処置研修



救命救急処置は医師の丁寧な指導のもと、正しい技術を習得できます。



## 夜勤導入前研修

夜勤が心配？先輩がしっかりサポートするので大丈夫です！



## しっかりサポート！

夜勤に不安なく臨めるように、夜勤のタイムスケジュールや業務内容を把握することを目的に実施しています。院内を先輩とラウンドしながらイメージトレーニングをしたり、現場で演習を行います。

June  
6月

## 3か月目フォローアップ研修



仲間と対話



看護学校の先生からの  
サプライズビデオに涙する職員も

## 元気を充電！

入職して3か月頃には、新しい職場でのリアリティショックを防ぐために、フォローアップ研修を企画しています。仲間や先輩看護師と語り、悩みや不安を共有することで元気の充電ができます。

September  
9月

## リフレッシュ研修



6か月走り続けた日頃の疲れを癒すためのイベントを企画しています。日常の臨床現場から離れ、同期の仲間と過ごすことで、皆活き活きとした表情に。これからも支え合いながら一步一步ステップアップしていきます！



## 6か月目フォローアップ研修



## 「多重課題への対応」

6か月のフォローアップ研修では「多重課題への対応」について、考えました。多くの対応が重なった時を想定しシミュレーションしてみんなで解決策を考えます。

March  
3月

## 1年目フォローアップ研修

1年間お疲れ様でした！  
成長の喜びを実感しながら  
感動のセレモニー



看護部長と一緒に



同期の仲間と一緒に



## 課題別研修

院内研修の中で、看護職員の能力開発コースに属しているものに「課題別研修」があります。「課題別研修」とは学習したい研修のテーマに、自発的に取り組み、組織横断的に学習します。医師や院外からの講師も参加され、メンバーのやりがい感につながる研修を目指しています。

学びの成果は大きく、認定看護師や院内や地域での講師を務めるまでに成長し、臨床看護の発展へと導いています。

BLS（一次救命処置）班



脳神経疾患班



がん看護班



記録班



循環器疾患班



糖尿病班



入退院支援班



認知症ケア班



NST（栄養サポート）班



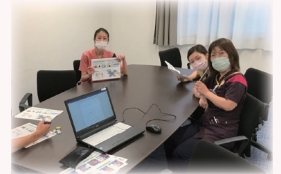
アロマテラピー班



感染管理班



皮膚・排泄ケア班



## 健康出前講座

地域の自治会や学校・施設等から依頼を受けて様々なメニューの健康出前講座を行っています。  
この講座を通じて、地域の皆さまの医療や健康に対する意識や知識向上のためのお手伝いをしています。



救命救急（BLS）について



学校・家庭のできる感染対策



教えて！病院のお仕事～看護師編～



性教育講座

## 看護研究

毎年、院内では発表会を開催し、学術集会での発表や専門雑誌への掲載等、積極的に参加しています。

常に、グローバルな視点で医療と看護の質の向上を目指しています。



### 近年の院外看護研究発表実績（一部）

国際看護師協会学術集会  
済生会学会  
日本看護学会  
日本医療マネジメント学会  
日本リハビリテーション看護学会  
日本認知症ケア学会  
日本在宅ケア学会  
全国固定チームナースニング研究会  
山口県看護研究学会

### 近年の専門雑誌掲載

「看護展望」メヂカルフレンド社  
「看護実践の科学」看護の科学社





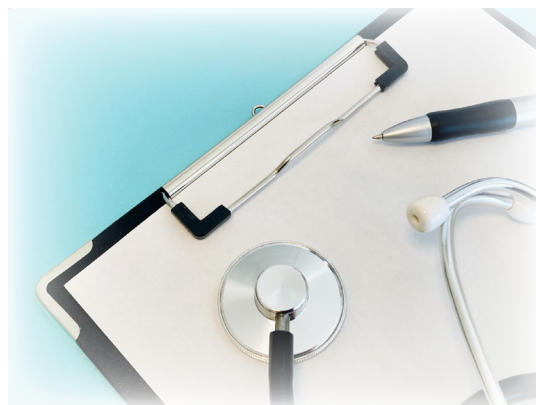
更にキャリア UP!

## 認定看護師・特定看護師活躍中！

### 認定看護師

当院では下記の認定看護師が現在活躍中です

- 感染管理認定看護師
- 認知症看護認定看護師
- 摂食嚥下障害看護認定看護師
- がん薬物療法看護認定看護師



### 特定看護師



#### 特定行為 2・5・6・7

副看護部長  
認定看護管理者

シャルマ 直美

豊浦病院では 2023 年度から、特定行為実践と特定行為研修が始まりました。特定行為とは厚生労働省が定めている医療行為を、医師の指示した手順書にそって看護師が行える行為です。院内のみでなく在宅で療養中の患者に対しても行うことができます。ベッドサイドに近い看護師なので、よりスピーディに、細やかに実践することができます。

地域住民の皆さまに安全で質の高い医療の提供を目指しています。

特定行為 1 高カロリー輸液量の調整

特定行為 2 脱水症状の輸液補正

特定行為 3 精神症状の薬剤投与

特定行為 4 感染兆候の薬剤投与

特定行為 5 壊死組織の除去

特定行為 6 気管チューブ交換

特定行為 7 胃ろうチューブ交換



#### 特定行為 1・2・4

副看護師長

岩崎 智子

感染管理認定看護師の教育課程の受講とともに、2022 年度に特定行為研修を修了しました。

特定看護師として 患者様の病態、病状、ADL など 個別性に合わせた看護と診療の補助を高度な臨床推論力と的確な判断力を持ってアセスメントし、タイムリーかつ安全に実践につなげていきます。患者様や家族の方が安心できる医療の提供に貢献できるように頑張ります。



#### 特定行為 1・2・3

副看護師長

嶋野 一成

認知症看護認定看護師の教育課程の受講とともに、2021 年度に 特定行為研修を修了しました。

研修で得た知識をもとに、医師や他の職種とも連携をとりながら、よりよい医療・看護を提供し、地域社会への貢献ができるよう活動しています。

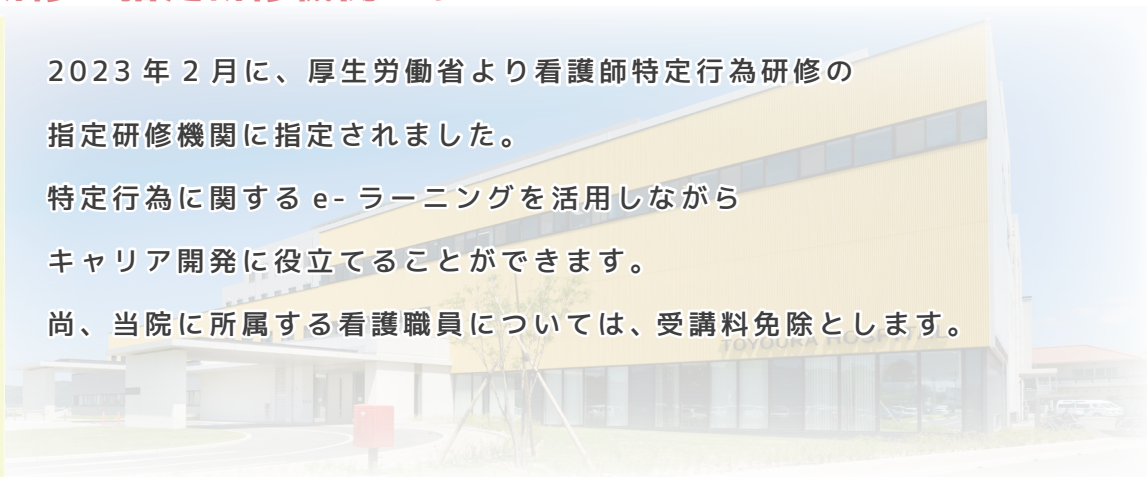
### 当院は特定行為研修の指定研修機関です



2023 年 2 月に、厚生労働省より看護師特定行為研修の指定研修機関に指定されました。

特定行為に関する e-ラーニングを活用しながら  
キャリア開発に役立てることができます。

尚、当院に所属する看護職員については、受講料免除とします。





## 看護師の1日

## WORKDAY 勤務日 ~ 日勤 ~

8:30

出勤  
情報収集  
ミーティング

おはよう  
ございます!



朝のカンファレンス中  
「なるほど～」



9:00

点滴確認・ミキシング  
受け持ち患者ラウンド  
バイタルサイン測定  
全身状態の観察

ラウンド中  
(必死です(>\_<))



いただき  
まーす!



11:30

休憩

その日の状況により  
下記のような様々な業務があります

12:30

バイタルサイン測定、全身状態の観察  
清潔ケア（シャワー浴、清拭、陰部洗浄など）  
オペ出し（点滴ルートの確保や術前処置など）  
リハビリ（歩行訓練）・食事介助  
検査室や透析室への搬送など  
点滴や注射の実施  
入院、退院、転棟の処理  
IC（家族への説明に同席）  
術後患者の管理など



忙しいときでも  
笑顔を忘れず落ち着いて



17:15

勤務終了

(病院から見える夕焼けの景色)



17:30

退勤

お疲れ様でした!

また明日(^\_-)-☆

## 2階西病棟勤務



看護師になろうと思ったきっかけは?

自分が入院した時の看護師さんにあこがれて。  
人の役に立つことがしたかったから。

## HOLIDAY 休日

カフェ巡りと  
映画鑑賞でリフレッシュ!

カフェめぐり♪  
大好きなケーキセット♡



好きな映画で  
しあわせなひととき



休前日の  
レイトショー♪





# 看護要員ユニフォームのご紹介

自然豊かな豊浦のまちをイメージし、アースカラーを採用



その日の気分で  
6色の中から  
好きな色を選んで  
着用できます!



看護部長  
副看護部長  
看護師長

## わかりやすいユニフォーム

看護職は働き方改革の一環として日勤と夜勤のユニフォーム色を変える事で、自他ともに視覚的な時間管理が可能に。持続可能な看護サービスの提供を目指します。

自然豊かな豊浦のまちをイメージし、日勤者にはアースカラーを採用。ブルーは空、ホワイトは雲、ベージュは砂浜、オリーブは山、ワインカラーは紅の夕陽をイメージし、済生会の紋章であるナデシコのピンクを加えた6色から選択可能としました。

看護師長はネイビー、看護補助者はロイヤルブルー、業務サポーターはミントグリーンを着用します。

済生会豊浦病院  
ってどんなところ？

## 病院見学のご案内

豊浦病院の雰囲気を感じてみませんか？

見学を希望される方は下記へお電話いただくか

豊浦病院ホームページのエントリーフォームより

お気軽にご連絡ください。

山口県済生会豊浦病院 経営管理課

代表：083-774-0511

待ってるね！



## エントリーフォーム

右のQRコードから

豊浦病院ホームページに

アクセスして

トップページ ▶



採用情報



応募 / ENTRY

へお進みください。

